



ZDRUŽENJE NADZORNIKOV
SLOVENIJE

za učinkovito korporativno
upravljanje



ZDRUŽENJE
MANAGER

NAGRAJEVANJE UPRAV IN NADZORNIH SVETOV V SLOVENIJI 2007 - 2009

Ljubljana, oktober 2010

Partner projekta:

Deloitte.

**NAGRAJEVANJE UPRAV
NADZORNIH SVETOV
V SLOVENIJI 2007 - 2009**

AVTORJI RAZISKAVE

Rezultate raziskave je pripravila
prof. dr. **Sergeja Slapničar**.

Pri raziskavi sta sodelovala še
Gorazd Podbevšek in mag. **Irena Prijović**.

Podatke za raziskavo in okvirni
preračun bruto prejemkov v neto
zneske so pripravili

sodelavci Deloitte Svetovanje d.o.o.

Redakcijo besedila sta opravili
mag. **Irena Prijović** in **Sonja Šmuc**.



ZDRUŽENJE NADZORNIKOV
SLOVENIJE

za učinkovito korporativno
upravljanje



ZDRUŽENJE
MANAGER

NAGRAJEVANJE UPRAV IN NADZORNIH SVETOV V SLOVENIJI 2007 - 2009

Raziskava o stroških upravljanja slovenskih
javnih delniških družb

Partner projekta:

Deloitte.

1.	UVOD	6
1.1.	Namen raziskave	7
2.	POVZETEK	8
2.1.	Sestava raziskave	9
2.2.	Ključne ugotovitve	10
2.3.	Nekatere značilnosti vzorca raziskave	11
2.3.1.	Dejavnost družb	15
2.3.2.	Člani uprav in nadzornih svetov, ki so zajeti v analizo	16
3.	TRANSPARENTNOST PREJEMKOV	18
3.1.	Poimensko razkritje bruto prejemkov članov uprave	20
3.2.	Poimensko razkritje bruto prejemkov članov nadzornih svetov	20
3.3.	Razkritje politike prejemkov uprav	21
4.	SKUPNI PREJEMKI NADZORNIH SVETOV IN UPRAV	22
4.1.	Opredelitev pojma	23
4.2.	Skupni stroški vodenja in nadzora družb	24
4.3.	Povprečni skupni bruto prejemki uprav	25
4.3.1.	Delež variabilnih prejemkov uprav	27
4.3.2.	Udeležba uprave v dobičku družbe	28
4.3.3.	Drugi prejemki uprave	28
4.4.	Povprečni skupni bruto prejemki nadzornih svetov	29
5.	PREJEMKI POSAMEZNIH ČLANOV UPRAV IN NADZORNIH SVETOV	32
5.1.	Povprečni letni bruto prejemki posameznega člana uprave	33
5.1.1.	Delež variabilnih prejemkov na člana uprave	34
5.1.2.	Povprečni letni prejemki predsednikov uprav	35
5.1.3.	Povprečni letni bruto prejemki predsednikov uprav v primerjavi s prejemki na člana uprave	36
5.1.4.	Povprečni letni bruto prejemki člana uprave v primerjavi s povprečnimi bruto prejemki člana nadzornega sveta	36
5.1.5.	Razmerje med bruto prejemki člana uprave in povprečno bruto plačo zaposlenih na letni ravni	37
5.2.	Povprečni letni bruto prejemki na člana nadzornega sveta	39
5.2.1.	Udeležba v dobičku članov nadzornega sveta	41
6.	DEJAVNIKI PREJEMKOV ČLANOV UPRAV IN NADZORNIKOV	42
6.1.	Regresijska analiza povprečnih bruto prejemkov na člana uprave	43
6.2.	Regresijska analiza povprečnih bruto prejemkov na člana nadzornega sveta	44
7.	ZAKLJUČEK	46

UVOD

1.1. NAMEN RAZISKAVE

Predstavljena raziskava omogoča primerjavo višine in strukture nagrajevanja članov uprav in nadzornih svetov slovenskih javnih delniških družb v letih 2007 - 2009. Ker temelji na enako oblikovanem vzorcu kot Raziskava o nagrajevanju uprav in nadzornih svetov v Sloveniji 2005 – 2006¹ (raziskava o stroških upravljanja slovenskih javnih delniških družb) omogoča pregled gibanja plačil upravam in nadzornim svetom slovenskim javnim družbam od leta 2005 naprej.

Namen raziskave je dati celovit vpogled v plačila članom uprav in nadzornih svetov javnih delniških družb oz. vpogled v primerjavo stroškov upravljanja in nadzora. Podaja pregledno primerjavo sistemov nagrajevanja v širšem kontekstu, omogoča primerjavo z obstoječo prakso tistim, ki sprejemajo odločitve o tem delu korporativnega upravljanja, ter kaže smernice, ki zaznamujejo nadaljnji razvoj področja. V raziskavi ugotavljamo, v kakšni meri je finančna kriza vplivala na prejeme članov uprav in članov nadzornih svetov in v kakšni meri so vladni ukrepi glede zmanjšanja prejemkov uprav in nadzornih svetov imeli učinek na prejeme.

Podatke smo zajemali iz revidiranih letnih poročil javnih delniških družb in pri skupinah družb upoštevali stroške vodenja in nadzora za matično družbo iz revidiranih konsolidiranih letnih poročil.

¹ Raziskava, ki jo je izvedlo Združenje nadzornikov Slovenije leta 2007 in je izšla kot publikacija, je dostopna na http://baza.zdruzenje-ns.si/zcns/zcns_first.htm.

POVZETEK

2.

2.1. SESTAVA RAZISKAVE

Raziskava analizira stanje nagrajevanja članov uprav in nadzornih svetov slovenskih javnih delniških družb v letih 2007, 2008 in 2009. Takšna raziskava je bila opravljena že za leti 2005 in 2006, zato gre pri sedanji raziskavi za nadaljevanje prejšnje. Zaradi nekaterih umikov družb z organiziranega trga kapitala oz. uvrstitve novih družb nanj, se vzorec v obeh raziskavah rahlo razlikuje. To onemogoča popolno primerjavo rezultatov obeh raziskav.

V raziskavo je vključenih 61 družb v letu 2007, 55 družb v letu 2008 in 49 družb v letu 2009 ter 469 članov uprav in nadzornih svetov v teh družbah v letu 2007, 419 v letu 2008 in 398 v letu 2009. V raziskavo so zajete majhne, srednje in velike družbe po kriterijih iz 55. člena ZGD-1.

V raziskavo so vključeni podatki o prejemkih uprave in nadzornih svetov družb, ki so bili skladno z ZGD-1 razkriti v prilogah k letnim poročilom, in podatki, ki izhajajo iz sklepov skupščin o delitvi dobička.

Rezultati raziskave so razdeljeni na štiri samostojna vsebinska poglavja, in sicer v poglavje o transparentnosti, o skupnih razkritjih prejemkov za nadzor in upravljanje, o povprečnih prejemkih na člana uprave in nadzornega sveta ter o analizi odvisnosti plačil upravam in nadzornim svetom od različnih dejavnikov.

Poglavje o transparentnosti razkritij nagrajevanja podaja pregled stanja poimenskih razkritij prejemkov članov uprav in nadzornih svetov. Poglavje o skupnih razkritjih razkriva skupne stroške organov vodenja in nadzora družb, skupne bruto prejemke uprav in skupne bruto prejemke nadzornih svetov. V poglavju o prejemkih po posameznih članih organov vodenja in nadzora so opisane povprečne vrednosti prejemkov na člana uprave in predsednika uprave, deleži variabilnih prejemkov in povprečne vrednosti prejemkov na člana nadzornega sveta. Poglavje vsebuje tudi primerjavo prejemkov organov vodenja in nadzora med seboj in s povprečnimi prejemki na zaposlenega.

V zadnjem poglavju, to je v poglavju o dejavnih plačilih, s statičnim regresijskim modelom preverjamo dejavnike, od katerih so odvisni povprečni prejemki na člana uprave in člana nadzornega sveta (preverjamo različne kazalce uspešnosti, velikosti podjetja, strukture lastništva, panogo ...).

Okvirno je predstavljena tudi primerjava z rezultati prejšnje raziskave iz let 2005 in 2006. To omogoča boljši vpogled v variiranje proučevanih kategorij nagrajevanja uprav in nadzornih svetov v zadnjih petih letih. Vseh zajetih kazalcev raziskave iz let 2005 in 2006 žal ni možno primerjati, saj so določena odstopanja pri metodologiji ali vzorcu družb.

2.2. KLJUČNE UGOTOVITVE

Transparentnost prejemkov

Leta 2007 je 78,7 odstotkov družb poimensko razkrilo bruto prejemke članov uprave, leta 2008 81,8 odstotkov in leta 2009 so zaradi spremembe zakonodaje na tem področju to razkrile vse družbe. Veliko nižji je bil odstotek družb, ki so poimensko razkrili prejemke članov nadzornega sveta, saj je leta 2007 ta podatek razkrilo le 11,5 odstotkov družb, leta 2008 16,4 odstotkov in leta 2009 98 odstotkov družb.

Skupni povprečni bruto prejemki

V letu 2007 je skupni strošek vodenja in nadzora (tj. uprave in nadzornega sveta skupaj) v povprečju na družbo znašal 523.573 EUR, v letu 2008 526.608 EUR in v letu 2009 449.879 EUR. Povprečni skupni bruto prejemki uprav v letu 2007 znašajo 396.387 EUR, v letu 2008 437.344 in v letu 2009 387.806 EUR. Povprečni variabilni letni prejemki uprav znašajo v letu 2007 133.353 EUR (N = 30), v letu 2008 128.061 EUR (N = 23), v letu 2009 pa zasledimo močen padec na 27.562 EUR (N = 47), pri čemer velja opozoriti, da podatki niso povsem primerljivi, saj se v prvih dveh letih ne nanašajo na reprezentativno število podjetij. Povprečni skupni prejemki nadzornega sveta v letu 2007 znašajo 103.634 EUR, v letu 2008 so se znižali na 78.963 EUR in v letu 2009 na 60.225 EUR.

Povprečni letni bruto prejemki na člana

Povprečni letni bruto prejemki posameznega člana uprave znašajo v letu 2007 167.408 EUR, prejemki predsednika uprave pa 196.082 EUR. V letu 2008 je član uprave prejel v povprečju 181.593 EUR, predsednik uprave pa 216.288 EUR. V letu 2009 je član uprave prejel povprečno 158.512 EUR ter predsednik uprave 180.207 EUR. Delež variabilnih prejemkov na člana uprave je bil leta 2007 v povprečju 49.837 EUR, leta 2008 je znašal 54.435 EUR, v letu 2009 pa se je znesek v povprečju zmanjšal za okoli petkrat in znašal le še 10.858 EUR.²

Povprečni letni bruto prejemki na člana nadzornega sveta so bili v letu 2007 15.345 EUR, v letu 2008 11.668 EUR in v letu 2009 9.348 EUR.

Razmerje med povprečnim bruto prejemkom na člana uprave in člana nadzornega sveta je bilo 26,5 : 1 (mediana³ je 13,2 : 1) leta 2007, leta 2008 je to razmerje znašalo že 34,1 : 1 (mediana je 18 : 1), leta 2009 pa je to razmerje bistveno naraslo, in sicer na kar 51 : 1 (mediana 24,5 : 1).

Analiza dejavnikov nagrajevanja

Regresijska analiza bruto prejemkov na člana uprave je pokazala največjo odvisnost plačil od velikosti podjetja. V posamičnih letih vplivajo nanjo še drugi dejavniki, kot denimo povprečna plača v podjetju in lastniška struktura.

Regresijska analiza bruto prejemkov na člana nadzornega sveta je ravno tako pokazala odvisnost od velikosti podjetja, pokazala pa je tudi odvisnost od uspešnosti, povprečne plače in koncentracije lastništva.

² Povprečja vključujejo prejemke predsednikov uprav, ker ima več kot pol družb enočlanska uprava. Variabilni prejemki za predsednike uprav niso primerljivi s povprečnimi prejemki, ker je v letih 2007 in 2008 premalo podjetij razkrivalo te komponente prejemkov za predsednike.

³ Mediana je mera srednje vrednosti, od katere ima polovica podjetij manjšo in polovica podjetij večjo vrednost spremenljivke.

2.3. NEKATERE ZNAČILNOSTI VZORCA RAZISKAVE

Tabela 1: Seznam vključenih družb (po abecednem vrstnem redu)

			2007	2008	2009
1.	ABKN	ABANKA VIPA d.d., Ljubljana		X	X
2.	AELG	AERODROM LJUBLJANA, d.d., Brnik-aerodrom	X	X	X
3.	APAG	ALPETOUR POTOVALNA AGENCIJA	X	X	X
4.	APOG	ALPOS, d.d., Šentjur	X	X	X
5.	ACLG	AUTOCOMMERCE d.d., Ljubljana	X		
6.	CETG	CETIS, d.d. Celje	X	X	X
7.	CICG	CINKARNA CELJE, d.d., Celje	X	X	X
8.	DPRG	DELO PRODAJA, d.d., Ljubljana	X	X	X
9.	DZS	DZS, založništvo in trgovina, d.d.	X		
10.	IELG	ELMO, d.d., Ljubljana	X	X	X
11.	ETOG	ETOL, d.d., Celje	X	X	X
12.	ETRG	ETRA 33 Energetski transformatorji, d.d., Ljubljana	X		
13.	GSBG	TOVARNA OLJA GEA d.d., Slovenska Bistrica	X	X	X
14.	GZRG	GEODETSKI ZAVOD SLOVENIJE d.d.	X		
15.	GRVG	GORENJE, d.d., Velenje	X	X	X
16.	GTKG	GORENJSKI TISK, d.d., Kranj	X	X	X
17.	GORG	GORIŠKE OPEKARNE, d.d., Renče	X	X	X
18.	GHUG	GRAND HOTEL UNION, d.d., Ljubljana	X	X	X
19.	HDOG	HELIOS, DOMŽALE, d.d., Domžale	X	X	X
20.	VHLG	HIDROTEHNIK d.d., Ljubljana	X		
21.	IHPG	INLES, d.d., Ribnica	X	X	X
22.	IEKG	INTEREUROPA, d.d., Koper	X	X	X
23.	INRG	INTERTRADE ITA d.d., Ljubljana	X	X	
24.	IALG	ISKRA AVTOELEKTRIKA, d.d., Šempeter pri Gorici	X	X	X
25.	ITBG	ISTRABENZ, d.d., Koper	X	X	X
26.	JASG	JADRAN TRGOVSKO PODJETJE, d.d., Sežana	X		
27.	JPIG	JAVOR PIVKA, d.d., Pivka	X	X	X
28.	JESG	JELEN GOSTINSKO PODJETJE, d.d., Slovenske Konjice	X	X	X
29.	JTKG	JUTEKS, d.d., Žalec	X	X	X
30.	KDHR	KD GROUP, d.d., Ljubljana	X	X	X
31.	MTSG	KOMPAS MTS d.d., Ljubljana	X	X	X
32.	TKMG	KOŠAKI TMI d.d., Maribor	X	X	X
33.	KRKG	KRKA, d.d., Novo mesto	X	X	X
34.	MILG	LESNINA, d.d., Ljubljana	X	X	
35.	LIZG	LIZ INŽENIRING, d.d., Ljubljana	X		
36.	LKPG	LUKA KOPER, d.d., Koper	X	X	X
37.	MAPG	MARINA PORTOROŽ, d.d., Portorož	X	X	X
38.	MKOG	MELAMIN, d.d., Kočevje	X	X	X
39.	MELR	MERCATOR, d.d., Ljubljana	X	X	X
40.	MER	MERKUR – trgovina in storitve, d.d., Naklo	X		

			2007	2008	2009
41.	MIPG	MipMIP, d.d., Kromberk	X		
42.	MAJG	MLINOTEST, d.d., Ajdovščina	X	X	X
43.	NALN	NAMA, d.d. Ljubljana	X	X	X
44.	NKPG	NIKO, d.d., Železniki	X	X	
45.	KBMR	NOVA KREDITNA BANKA MARIBOR, d.d., Maribor	X	X	X
46.	PETG	PETROL, d.d., Ljubljana	X	X	X
47.	PILR	PIVOVARNA LAŠKO, d.d., Laško	X	X	X
48.	POPG	PLAMA – PUR, d.d., Podgrad	X	X	X
49.	POSR	SAVA-RE d.d., Ljubljana		X	X
50.	PRBP	PROBANKA, d.d., Maribor	X	X	X
51.	SALR	SALUS, LJUBLJANA, d.d., Ljubljana	X	X	X
52.	SAVA	SAVA, d.d., Kranj	X	X	X
53.	SLLG	SLOVENIJALES, d.d., Ljubljana	X	X	X
54.	TUBG	SWATY tovarna umetnih brusov d.d., Maribor	X	X	
55.	TEAG	TEKSTINA, d.d., Ajdovščina	X	X	X
56.	TLSG	TELEKOM SLOVENIJE, d.d., Ljubljana	X	X	X
57.	TCRG	TERME ČATEŽ, d.d., Čatež ob Savi	X	X	X
58.	ZDDG	TERME DOBRNA, d.d., Dobrna	X	X	X
59.	TODG	TOSAMA, d.d., Domžale	X	X	
60.	VLJG	VELANA d.d., Ljubljana	X	X	X
61.	ZVTG	ZAVAROVALNICA TRIGLAV, d.d., Ljubljana		X	X
62.	RGP	ZDRAVILIŠČE ROGAŠKA, d.d., Rogaška Slatina	X	X	X
63.	ZMDG	ŽELEZARNA RAVNE MONTER DRAVOGRAD, d.d., Šentjanž	X	X	
64.	ZTOG	ŽITO, d.d., Ljubljana	X	X	X

Opomba: X označuje leto, v katerem je bila družba vključena v raziskavo.

Za leto 2007 je bilo v raziskavo zajetih 61, v letu 2008 55 in v letu 2009 49 javnih delniških družb. Razlog za manjše število družb v letu 2008 in 2009 je umik nekaterih družb iz borze.

Tabela 2: Opisne značilnosti družb v vzorcu za leto 2007

		Zaposleni	Sredstva	Kapital	Celotni prihodki	Poslovni prihodki	Dobiček iz poslovanja pred davki in fin. izidom	Čisti dobiček
N	Veljavni	58	61	61	61	61	61	61
	Manjkajoči	3	0	0	0	0	0	0
Povprečje		1.610	373.910.196	130.519.796	242.376.746	234.673.647	14.507.369	14.976.198
Mediana		470	61.749.000	33.959.655	40.531.000	40.531.000	2.048.883	2.098.635
Std. odklon		3.239	774.915.526	209.357.960	481.836.698	472.587.175	31.570.185	27.654.525
Minimum		5	1.321.810	51.466	344.099	344.099	-2.272.356	-2.224.345
Maksimum		20.893	5.098.058.000	1.062.700.000	2.494.295.000	2.468.299.000	183.642.000	132.552.000
Centil	25	201	20.224.401	13.186.346	20.110.488	19.180.773	480.912	484.047
	50	470	61.749.000	33.959.655	40.531.000	40.531.000	2.048.883	2.098.635
	75	1.845	391.133.000	148.222.741	224.589.276	197.180.678	12.826.029	16.133.999

Opomba: Mediana je mera srednje vrednosti, od katere ima polovica podjetij manj in polovica podjetij večjo vrednost spremenljivke.

Tabela 3: Lastništvo in dobičkonosnost družb v letu 2007

		Prvi trije lastniki v %	Prvih pet lastnikov v %	Državno lastništvo v %	ROA	ROE	Profitna marža	Donos delnice
N	Veljavni	54	48	61	61	61	61	58
	Manjkajoči	7	13	0	0	0	0	3
Povprečje		62,8	70,0	12,2	,037	,079	,078	,869
Mediana		62,0	71,5	0,0	,029	,064	,037	,544
Std. odklon		20,7	18,6	17,56	,054	,092	,209	1,600
Minimum		15,0	18,0	,0	-,218	-,329	-,381	-,245
Maksimum		100,0	101,0	72,0	,165	,260	1,493	11,375
Centil	25	44,0	55,5	,0	,012	,037	,016	,254
	50	62,0	71,5	,0	,029	,064	,037	,544
	75	80,3	81,8	16,5	,060	,140	,106	,919

Tabela 4: Opisne značilnosti družb v vzorcu za leto 2008

		Zaposleni	Sredstva	Kapital	Celotni prihodki	Poslovni prihodki	Dobiček iz poslovanja pred davki in fin. izidom	Čisti dobiček
N	Veljavni	55	55	55	55	55	55	55
	Manjkajoči	0	0	0	0	0	0	0
Povprečje		1.708	533.480.359	144.603.347	231.217.760	225.549.139	14.359.838	1.698.673
Mediana		498	67.380.971	40.973.579	49.408.799	47.614.236	1.581.662	1.019.080
Std. odklon		3.428	1.033.121.773	226.159.157	450.719.178	447.549.903	39.358.690	41.091.778
Minimum		5	1.325.211	83.173	391.676	0	-25.192.772	-221.084.822
Maksimum		21.636	5.489.947.000	1.065.700.000	2.770.525.000	2.741.824.000	236.781.000	155.891.000
Centil	25	196	26.044.040	14.007.468	23.635.164	22.696.107	-14.860	-65.092
	50	498	67.380.971	40.973.579	49.408.799	47.614.236	1.581.662	1.019.080
	75	1.757	556.610.483	172.164.042	266.831.871	237.825.000	12.969.976	4.404.100

Tabela 5: Lastništvo in dobičkonosnost družb v letu 2008

		Prvi trije lastniki v %	Prvih pet lastnikov v %	Državno lastništvo v %	ROA	ROE	Profitna marža	Donos delnice
N	Veljavni	49	43	55	55	55	55	51
	Manjkajoči	6	12	0	0	0	0	4
Povprečje		62,3	69,0	13,7	,019	-,002	,019	-,228
Mediana		62,0	71,0	2,87	,008	,028	,015	-,400
Std. odklon		20,7	17,9	19,31	,061	,341	,149	,916
Minimum		15,0	18,0	,0	-,189	-2,341	-,511	-,927
Maksimum		100,0	101,0	73,0	,214	,381	,645	5,667
Centil	25	44,5	59,0	,0	-,006	-,006	-,007	-,671
	50	62,0	71,0	,0	,008	,028	,015	-,400
	75	79,5	81,0	21,0	,047	,088	,057	-,091

Tabela 6: Opisne značilnosti družb v vzorcu za leto 2009

		Zaposleni	Sredstva	Kapital	Celotni prihodki	Poslovni prihodki	Dobiček iz poslovanja pred davki in fin. izidom	Čisti dobiček
N	Veljavni	49	49	49	49	49	49	49
	Manjkajoči	0	0	0	0	0	0	0
Povprečje		1.774	518.089.598	153.660.826	288.569.827	277.500.542	8.713.959	-3.569.750
Mediana		456	71.043.943	39.218.452	49.476.298	49.299.814	1.213.203	176.255
Std. odklon		3.434	1.009.184.471	240.553.426	559.981.459	545.355.170	37.986.537	39.386.476
Minimum		8	1.274.210	-2.808	279.323	266.731	-50.640.000	-162.099.646
Maksimum		21.404	5.785.637.000	1.048.025.000	2.666.148.000	2.655.903.000	234.992.000	173.685.000
Centil	25	179	24.892.094	14.478.208	24.452.100	24.394.423	-1.347.638	-2.875.871
	50	456	71.043.943	39.218.452	49.476.298	49.299.814	1.213.203	176.255
	75	2.151	621.253.879	175.698.690	246.837.301	231.613.349	5.652.721	2.417.303

Tabela 7: Lastništvo in dobičkonosnost družb v letu 2009

		Prvi trije lastniki v %	Prvih pet lastnikov v %	Državno lastništvo v %	ROA	ROE	Profitna marža	Donos delnice
N	Veljavni	49	44	46	49	48	49	48
	Manjkajoči	0	5	3	0	1	0	1
Povprečje		60,8	67,6	15,0	,080	-,194	-,051	-,075
Mediana		60,0	69,0	7,0	,004	,011	,008	-,021
Std. odklon		20,9	16,4	20,3	,709	,738	,170	,278
Minimum		27,0	29,0	,0	-,386	-4,578	-,581	-,717
Maksimum		100,0	98,0	72,0	4,904	,189	,172	,623
Centil	25	40,5	53,5	,0	-,051	-,125	-,097	-,264
	50	60,0	69,0	7,5	,004	,011	,008	-,021
	75	77,5	78,8	25,0	,019	,042	,033	,107

2.3.1. Dejavnost družb

Spodnja tabela prikazuje dejavnosti, v katere se uvrščajo analizirane javne delniške družbe. Najmočnejše so zastopane družbe iz predelovalne dejavnosti (njihov delež se je gibal med 40,8 in 44,3 odstotkov v treh letih). Na drugem mestu je dejavnost trgovine, vzdrževanja in popravil motornih vozil (delež družb v vzorcu je znašal med 14,3 in 18 odstotkov v treh letih) in na tretjem mestu po zastopanosti so družbe iz dejavnosti finančnih storitev (delež družb v vzorcu je znašal med 11,5 in 18,4 odstotkov v treh letih).

Tabela 8: Prikaz dejavnosti družb

SKD		leto		
		2007	2008	2009
Predelovalna dejavnost	Število	27	25	20
	% vseh	44,3%	45,5%	40,8%
Gradbeništvo	Število	2	1	1
	% vseh	3,3%	1,8%	2,0%
Trgovina, vzdrževanje in popravila motornih vozil	Število	11	8	7
	% vseh	18,0%	14,5%	14,3%
Promet in skladiščenje	Število	4	4	4
	% vseh	6,6%	7,3%	8,2%
Gostinstvo	Število	5	5	4
	% vseh	8,2%	9,1%	8,2%
Informacijske in komunikacijske dejavnosti	Število	1	1	1
	% vseh	1,6%	1,8%	2,0%
Finančne in zavarovalniške storitve	Število	7	9	9
	% vseh	11,5%	16,4%	18,4%
Strokovne, znanstvene in tehnične dejavnosti	Število	2	1	2
	% vseh	3,3%	1,8%	4,1%
Kulturne in razvedrilne dejavnosti	Število	1	1	1
	% vseh	1,6%	1,8%	2,0%
Druge dejavnosti	Število	1	0	0
	% vseh	1,6%	,0%	,0%
SKUPAJ	Število	61	55	49
	% vseh	100,0%	100,0%	100,0%

2.3.2. Člani uprav in nadzornih svetov, ki so zajeti v analizo

Subjekti vodenja in nadzora družb, ki so zajeti v vzorcu, so člani uprav in nadzornih svetov. Višina prejemkov se je ugotavljala po naslednjih treh skupinah:

- *predsednik uprave;*
- *člani uprave;*
- *člani nadzornega sveta.*

Zaradi nerazkritij podatkov o plačilih članov nadzornih svetov v letnih poročilih v letih 2007 in 2008 ni bilo mogoče primerjati prejemkov predsednikov nadzornih svetov s prejemki članov nadzornih svetov. Tako se zaradi primerljivosti v vseh treh letih upošteva le povprečje na člana nadzornega sveta.

V letu 2007 je bilo v 61 raziskanih družbah 124 članov uprav in 345 članov nadzornega sveta, v letu 2008 113 članov uprav in 306 članov nadzornega sveta v 55 družbah in v letu 2009 106 članov uprav in 292 članov nadzornega sveta v 49 družbah. V posameznih družbah je skupno število članov uprave med 1 in 6 ter skupno število članov nadzornega sveta med 2⁴ in 11.

V letu 2007 je bilo povprečno število članov uprave 2,03, povprečno število članov nadzornih svetov pa 5,9. V letu 2008 je povprečno število članov uprave in nadzornih svetov ostalo enako, v letu 2009 pa se je število članov uprave povišalo na povprečno 2,25 v povprečju in število članov nadzornega sveta na povprečno 6,04 člana. Spodnji tabeli prikazujeta število podjetij z navedenim številom članov uprave in članov nadzornega sveta. Največ podjetij ima enega člana uprave in šest članov nadzornega sveta.

Tabela 9: Število članov uprave

Št. članov uprave		Leto		
		2007	2008	2009
1	Število	32	30	26
	%	52,5%	54,5%	53,1%
2	Število	9	7	4
	%	14,8%	12,7%	8,2%
3	Število	12	9	9
	%	19,7%	16,4%	18,4%
4	Število	3	4	4
	%	4,9%	7,3%	6,1%
5	Število	4	4	3
	%	6,6%	7,3%	8,2%
6	Število	1	1	3
	%	1,6%	1,8%	6,1%
SKUPAJ	Število	61	55	49
	%	100,0%	100,0%	100,0%

⁴ 254. člen ZGD-1C določa, da organ vodenja ali nadzora sestavljajo najmanj trije člani, če zakon ne določa drugače, vendar pa je nadzorni svet sklepčen že v primeru, če sta imenovana dva člana nadzornega sveta.

Tabela 10: Število članov nadzornega sveta

Št. članov NS		Leto		
		2007	2008	2009
2	Število	1	1	1
	%	1,7%	2,0%	2,1%
3	Število	11	9	8
	%	18,6%	17,6%	16,7%
4	Število	1	2	1
	%	1,7%	3,9%	2,1%
5	Število	12	9	7
	%	20,3%	17,6%	14,6%
6	Število	17	13	15
	%	28,8%	25,5%	31,3%
7	Število	6	4	2
	%	10,2%	7,8%	4,2%
8	Število	0	4	4
	%	,0%	7,8%	8,3%
9	Število	8	5	9
	%	13,6%	9,8%	18,8%
10	Število	3	3	1
	%	5,1%	5,9%	2,1%
11	Število	0	1	0
	%	,0%	2,0%	,0%
SKUPAJ	Število	59	51	48
	%	100,0%	100,0%	100,0%

TRANSPA- RENTNOST PREJEMKOV

3.

Kvaliteta razkritij v letnih poročilih družb predstavlja kvaliteto zbranih podatkov za analizo, zato ima analiza določene omejitve, ki izhajajo iz nekonsistentnosti poročanja družb predvsem v letih 2007 in 2008, medtem ko so podatki za leto 2009 že natančneje predstavljeni tudi po vrstah prejemkov kot tudi poimensko.

V letih 2007 in 2008 so transparentnost prejemkov zahtevala načela dobre prakse, Kodeks upravljanja javnih delniških družb in 18. točka prvega odstavka 69. člena ZGD-1, ki je zahtevala objavo skupnih zneskov vseh prejemkov, ki so jih za opravljanje nalog v družbi v poslovnem letu prejeli člani posloводства, kot prilogo k izkazu. V letu 2009 pa je novela ZGD-1C prinesla strožjo ureditev na tem področju in prenesla zahtevo po transparentnosti prejemkov na zakonski nivo, saj v petem odstavku 294. člena ZGD-1 določa načelo transparentnosti prejemkov: »Na skupščini, ki odloča o uporabi bilančnega dobička, mora posloводство seznaniti delničarje s prejemki članov organov vodenja ali nadzora, ki so jih za opravljanje nalog v družbi prejeli v preteklem poslovnem letu. Informacija mora vsebovati prejemke za vsakega člana organa vodenja ali nadzora posebej in mora biti razčlenjena vsaj na fiksne in variabilne prejemke, udeležbo v dobičku, opcije in druge nagrade, povračila stroškov, zavarovalne premije, provizije in druga dodatna plačila. Informacija mora vsebovati tudi prejemke, ki so jih člani organov vodenja ali nadzora pridobili z opravljanjem nalog v odvisnih družbah. Takšna informacija mora biti razkrita tudi v letnem poročilu, skupaj s politiko prejemkov članov organov vodenja ali nadzora, če jo je skupščina določila.«

Javne družbe naj bi svoja letna poročila objavljale vsaj na spletnih straneh Borze (SEOnet) ter na svojih spletnih straneh. Na ta način se omogoča hiter in enostaven dostop do pomembnih informacij. Še vedno pa je mogoče, da določen zakonsko obvezen podatek o razkritju prejemkov v posamičnih družbah manjka.

3.1. POIMENSKO RAZKRITJE BRUTO PREJEMKOV ČLANOV UPRAVE

V letu 2007 je od vseh raziskanih družb bilo 21,3 odstotkov takšnih, ki niso poimensko razkrile bruto prejemkov članov uprave, v letu 2008 je bilo takšnih še 19,2 odstotka in v letu 2009 ni bilo nobene družbe več, ki ne bi poimensko razkrile prejemkov članov uprave.

Tabela 11: Poimenska razkritja bruto prejemkov članov uprav

Razkritje	Leto 2007		2008		2009	
	Frekvenca	Odstotek	Frekvenca	Odstotek	Frekvenca	Odstotek
Ne	12	19,7	9	16,4	0	0
Da	48	78,7	45	81,8	49	100
Skupaj	60	98,4	54	98,2		
Manjkajoči	1	1,6	1	1,8		
Skupaj	61	100	55	100	49	100

3.2. POIMENSKO RAZKRITJE BRUTO PREJEMKOV ČLANOV NADZORNIH SVETOV

Čeprav je že Kodeks upravljanja javnih delniških družb iz leta 2005 v svojih določbah določil poimenska razkritja prejemkov članov nadzornih svetov, enako kot za uprave, so bile v letih 2007 in 2008 družbe, ki so te podatke razkrivale, še vedno redke. V letu 2007 je bilo 88,5 odstotkov družb, ki niso poimensko razkrila prejemkov članov nadzornega sveta. V letu 2008 se je odstotek poimenskega razkritja le malce povišal, in sicer se je 16,4 odstotkov družb odločilo za poimensko razkritje prejemkov članov nadzornih svetov, medtem ko jih 83,6 odstotkov tega ni storilo. V letu 2009 je to postala zakonska obveza⁵, kljub temu pa ena družba ni javno razkrila podatka o poimenskih prejemkih članov nadzornega sveta (dva odstotka vzorca).

Tabela 12: Poimenska razkritja prejemkov članov nadzornih svetov

Razkritje	Leto 2007		Leto 2008		Leto 2009	
	Frekvenca	Odstotek	Frekvenca	Odstotek	Frekvenca	Odstotek
Ne	53	86,9	45	81,8	1	2
Da	7	11,5	9	16,4	48	98
Skupaj	60	98,4	54	98,2		
Manjkajoči	1	1,6	1	1,8		
Skupaj	61	100	55	100	49	100

⁵ 294. člen ZGD-1

3.3. RAZKRITJE POLITIKE PREJEMKOV UPRAV

Politika prejemkov vnaprej ni bila razkrita v nobeni družbi. To je posledica dejstva, da je bilo priporočilo Evropske unije na tem področju in posledično sprememba slovenske zakonodaje⁶ in Kodeksa upravljanja javnih delniških družb⁷ oblikovano šele v letu 2009.

Pričakovati je, da bodo posledice zakonske možnosti skupščinskega odločanja o politiki prejemkov vidne šele v letnih poročilih za 2010, če so bodo delničarji za to odločali.

Pri politiki prejemkov uprave je bistveno, da se vlagatelj pojasni sistem oblikovanja prejemkov posameznega člana uprave ali nadzornega sveta in ne le zneskov prejemkov, ki sami po sebi ne povedo veliko. Z razkritjem politike nagrajevanja vlagatelji dobijo informacijo, ali prejemki uprave sledijo (ne)uspešnosti družbe in ali predstavljajo breme za finančni položaj družbe ali pa so z njim v ravnovesju. Politika prejemkov naj bi bila razkrita vnaprej.

Politika prejemkov vlagatelj omogoča, da se seznanijo z načinom nagrajevanja v družbi, sistemom motivacije in ureditvijo odpravnin, tako da dobijo informacije tudi o prihodnjih stroških družbe na tem področju. Nerazkrivanje politike prejemkov onemogoča vlagatelj ne le vpogled v pričakovane stroške vodenja v naslednjem letu, temveč tudi pregled variabilnosti prejemkov uprav v smislu pogodbenih pravic.

⁶ 294. člen ZGD-1 (6) Skupščina lahko določi politiko prejemkov članov organov vodenja ali nadzora. Vsi prejemki članov organov vodenja ali nadzora morajo biti v skladu s tako politiko prejemkov.

⁷ 5.7. člen Kodeksa upravljanja javnih delniških družb, 2009

SKUPNI
PREJEMKI
NADZORNIH
SVETOV IN
UPRAV

4.1. OPREDELITEV POJMA

Skupni prejemki uprave in nadzornega sveta so vsa plačila izplačana upravi in nadzornemu svetu za opravljanje dela v poslovnem letu.

V skupne prejemke članov uprave so všteti:

- *fiksni prejemki,*
- *variabilni prejemki (variabilni del plače, ki je opredeljen s pogodbo in udeležba pri dobičku) ter*
- *drugi prejemki (bonitete, odpravnine),*
- *in sicer ne glede, ali so bili ti prejemki v denarju ali v obliki drugih koristi.*

Skupni prejemki članov nadzornega sveta so sestavljeni iz:

- *plačila za opravljanje funkcije (osnovno plačilo za opravljanje funkcije, doplačilo za članstvo v komisijah nadzornega sveta, doplačilo zaradi posebnih obveznosti in nalog zaradi objektivnih okoliščin družbe),*
- *sejnine (nadomestilo za udeležbo na seji nadzornega sveta ali komisije nadzornega sveta oz. korespondenčni seji),*
- *udeležbe pri dobičku in*
- *povračila stroškov in ugodnosti zaradi opravljanja funkcije.*

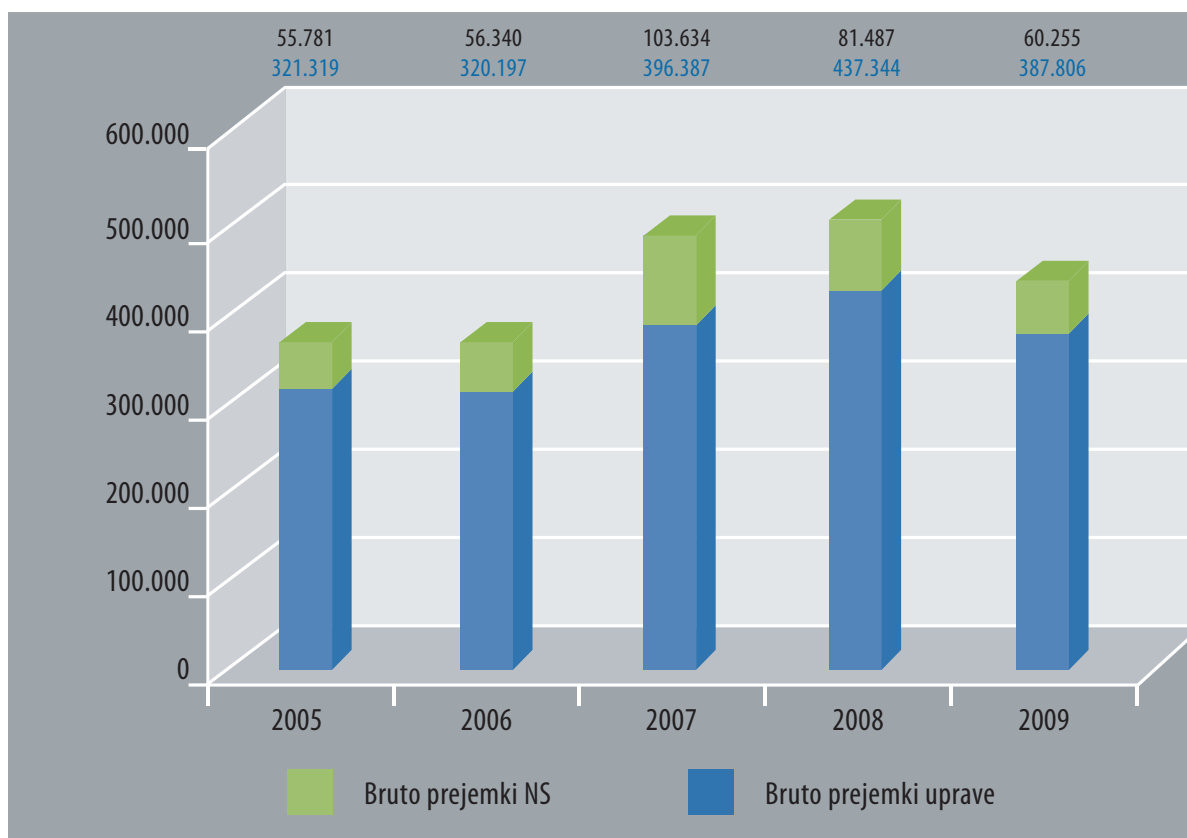
Vsi zneski, ki so navedeni v tem poglavju, kot tudi drugi zneski, navedeni v tem poročilu, so izraženi v bruto vrednosti. Navajanje bruto prejemkov uprav in nadzornih svetov je posledica dejstva, da vse družbe razkrivajo te prejemke v bruto zneskih, le redke pa tudi v neto znesku. Okvirni preračun na neto znesek smo naredili v petem poglavju.

4.2. SKUPNI STROŠKI VODENJA IN NADZORA DRUŽB

Povprečni bruto prejemki članov uprave in nadzornih svetov so v letu 2007 znašali 523.573 EUR, v letu 2008 526.608 EUR in v letu 2009 449.879 EUR, kar pomeni, da so se povprečni skupni bruto prejemki članov uprave in nadzornih svetov v letu 2008 v primerjavi z letom 2007 povečali za 1,1 odstotka, leta 2009 pa padli za 15 odstotkov glede na leto 2008.

Raziskava stroškov vodenja in nadzora iz let 2005 in 2006 je pokazala, da so stroški vodenja in nadzora v letu 2005 znašali 377.100 EUR in v letu 2006 376.537 EUR. V omenjenih dveh letih so ostali na približno enaki absolutni ravni, iz leta 2006 na 2007 pa so se ti stroški povečali kar za 39 odstotkov.

Slika 1: Povprečni letni bruto skupni prejemki uprav in nadzornih svetov v znesku v EUR⁸



⁸ Vsota povprečnih prejemkov uprav in nadzornih svetov in skupni bruto prejemki uprav in nadzornih svetov se ne ujema natančno zaradi manjkajočih vrednosti v razkritih posamične kategorije.

Tabela 13: Prvih deset družb z najvišjimi zneski stroškov vodenja in nadzora

	2007		2008		2009	
1	KRKA	2.025.000	KRKA	2.147.000	KRKA	2.273.000
2	PETROL	1.979.805	GORENJE	1.872.000	GORENJE	1.345.742
3	ISTRABENZ	1.716.457	PETROL	1.627.686	TELEKOM	1.247.520
4	MERCATOR	1.553.000	MERCATOR	1.507.000	ZAVAROVALNICA TRIGLAV	1.154.983
5	TELEKOM	1.533.000	TELEKOM	1.490.000	PETROL	975.778
6	MERKUR	1.462.000	LUKA KOPER	1.463.682	MERCATOR	960.960
7	SAVA	1.378.000	PROBANKA	1.460.000	SAVA	915.380
8	GORENJE	1.320.000	SAVA	1.379.000	PROBANKA	880.700
9	PROBANKA	1.007.000	HELIOS	1.093.000	KD GROUP	861.006
10	LUKA KOPER	985.826	POZAVAROVALNICA SAVA-RE	949.413	LUKA KOPER	767.293
	Povprečje v vzorcu	523.573		526.608		449.879

4.3. POVPREČNI SKUPNI BRUTO PREJEMKI UPRAV

Tabela 14: Prvih deset družb z najvišjimi skupnimi prejemki uprav

	2007		2008		2009	
1	KRKA	1.879.000	KRKA	2.032.000	KRKA	2.235.000
2	PETROL	1.875.973	GORENJE	1.667.000	GORENJE	1.288.285
3	ISTRABENZ	1.371.552	PETROL	1.555.686	TELEKOM	1.157.390
4	GORENJE	1.150.000	MERCATOR	1.294.000	ZAVAROVALNICA TRIGLAV	1.037.380
5	MERCATOR	1.122.000	LUKA KOPER	1.287.045	PETROL	885.097
6	TELEKOM	1.121.000	PROBANKA	1.270.000	SAVA	832.590
7	SAVA	1.061.000	TELEKOM	1.223.000	MERCATOR	724.167
8	MERKUR	1.040.000	SAVA	1.051.000	PROBANKA	722.400
9	LUKA KOPER	961.622	HELIOS	1.014.000	KD GROUP	698.327
10	PROBANKA	884.000	POZAVAROVALNICA SAVA-RE	887.827	LUKA KOPER	679.168
	Povprečje v vzorcu	396.387		437.344		387.806

Povprečni bruto prejemki članov uprav v raziskanih družbah v letu 2007 znašajo 396.387 EUR, v letu 2008 437.344 EUR in v letu 2009 387.806 EUR, kar pomeni, da so se povprečni bruto prejemki članov uprave v zadnjem letu zmanjšali za 11,3 odstotka.

V primerjavi z letom 2005 so se povprečni bruto prejemki članov uprave v letu 2006 znižali za 0,32 odstotkov (v letu 2005 so znašali 321.319 EUR in v letu 2006 320.197 EUR), v letu 2007 pa so se glede na leto 2006 zvišali za 23,8 odstotka.

Tabela 15: Skupni prejemki članov uprav za leto 2007 v EUR

		Bruto prejemki članov uprave	Fiksni prejemki uprave	Variabilni prejemki uprave	Udeležba v dobičku uprave	Drugi prejemki uprave
N	Veljavni	60	47	30	20	43
	Manjkajoči	1	14	31	41	18
Povprečje		396.387	274.893	133.353	38.349	60.752
Mediana		183.711	160.112	33.560	0	20.700
Minimum		0	14.910	0	0	211
Maksimum		1.879.000	1.015.000	807.000	344.531	570.962
Centili	25	115.376	93.712	1.361	0	4.530
	50	183.711	160.112	33.560	0	20.700
	75	485.483	385.413	150.868	33.998	65.000

Tabela 16: Skupni prejemki članov uprav za leto 2008 v EUR

		Bruto prejemki članov uprave	Fiksni prejemki uprave	Variabilni prejemki uprave	Udeležba v dobičku uprave	Drugi prejemki uprave
N	Veljavni	55	33	23	17	34
	Manjkajoči	0	22	32	38	21
Povprečje		437.344	301.440	128.061	28.947	51.246
Mediana		229.934	182.112	38.523	0	25.931
Minimum		0	0	0	0	0
Maksimum		2.032.000	1.255.000	539.000	173.000	347.295
Centili	25	143.601	105.258	1.500	0	4.615
	50	229.934	182.112	38.523	0	25.931
	75	592.349	420.105	212.352	52.252	62.396

Tabela 17: Skupni prejemki članov uprav za leto 2009 v EUR

		Bruto prejemki članov uprave	Fiksni prejemki uprave	Variabilni prejemki uprave	Udeležba v dobičku uprave	Drugi prejemki uprave
N	Veljavni	49	47	47	47	47
	Manjkajoči	0	2	2	2	2
Povprečje		387.806	322.934	27.562	3.140	50.062
Mediana		246.866	191.373	0	0	15.515
Minimum		9.671	9.384	-49.016	0	0
Maksimum		2.235.000	1.207.000	971.000	86.132	444.813
Centili	25	126.443	116.621	0	0	6.987
	50	246.866	191.373	0	0	15.515
	75	550.716	490.222	1.088	0	52.000

Globalna finančna kriza je na področju nagrajevanja uprav povzročila veliko sprememb. V prvi vrsti je bila oblikovana vrsta priporočilnih pa tudi zakonskih regulativ. Področje nagrajevanja uprav je tako postalo zelo zakonsko normirano.

Za podjetja v državni lasti je Vlada RS sprejela Sklep Vlade RS o priporočilih predstavnikom Republike Slovenije v nadzornih organih gospodarskih družb, katerih večinska lastnica je Republika Slovenija, pri sklepanju pogodb o zaposlitvi za poslovodne osebe (22.1.2009). Omenjeni sklep je zagotovo vplival na spremembe pogodb s člani uprav (večkratnik plače, omejitev višine odpravnin) in zahteval rok treh mesecev za uskladitev pogodb. Sklep je prenehal veljati 12. marca 2010, ko je začel veljati Zakon o prejemkih poslovodnih oseb v gospodarskih družbah v večinski lasti Republike Slovenije in samoupravnih lokalnih skupnosti (ZPPOGD).

V Sloveniji je zadnja sprememba ZGD-1C⁹ iz leta 2009 uveljavila večino določb iz Priporočila Komisije ES o dopolnitvi priporočil 2004/913/ES in 2005/162/ES glede sistema prejemkov direktorjev javnih družb (april 2009), ki bi sicer lahko bile predmet Kodeksa upravljanja javnih delniških družb (2009), čeprav so določene določbe upoštevane tudi v njem¹⁰.

4.3.1. Delež variabilnih prejemkov uprav

Razkritja deležev variabilnih prejemkov uprav so bila v letih 2007 in 2008 precej redkejša kot razkritja bruto prejemkov. V vzorcu za leti 2007 smo lahko delež variabilnih prejemkov v celotnih prejemkih določili le za 30 družb od 61. V letu 2008 pa le za 23 družb od 55. Vsi podatki se torej nanašajo le na ta zmanjšan vzorec. Gledano po frekvencah pa 34 od 49 podjetij v letu 2009 ni izplačalo variabilnih plač, eno podjetje je podelilo negativni bonus (malus), dve podjetji o tem nista podali podatka, le 12 družb pa je izplačalo variabilno plačo. Čeprav bi v letu 2009 morale vse vzorčne družbe poročati o prejemkih, ločeno po skupinah, pri dveh družbah ta podatek manjka oz. ni razvidno, kakšen delež prejemkov naj bi bil variabilen. Zelo zanimiv je podatek iz ene družbe, kjer je bila variabilna plača leta 2009 negativna (malus) in sicer kar v višini petine celotnih bruto prejemkov.

Variabilni prejemki celotne uprave so v letu 2007 v povprečju znašali 133.353 EUR. V letu 2008 so se variabilni prejemki uprave znižali in znašali v povprečju 128.061 EUR. V letu 2009 pa so se variabilni prejemki uprave še bolj občutno znižali in znašali v povprečju le 27.562 EUR. Medtem ko so deleži variabilne plače v letih 2007 in 2008 znašali okoli petine do četrtnine celotnih prejemkov, je zaradi nizke uspešnosti podjetij v letu 2009 ta delež padel le na 4,5 odstotka.

⁹ 269. člen, 270. člen in 294. člen ZGD-1

¹⁰ 5.7. in 16. načelo Kodeksa upravljanja javnih delniških družb

Tabela 18: Delež variabilne plače in udeležbe v dobičku v bruto prejemkih uprave

	N		Povprečje	Std. odklon	Minimum	Maksimum
	Veljavni	Manjkajoči				
Leto 2007						
Delež variabilne plače in udeležbe v dobičku v bruto prejemkih uprave	30	31	0,192	0,16	0	0,55
Delež variabilne plače in udeležbe v dobičku predsednika uprave	16	45	0,165	0,18	0	0,55
Leto 2008						
Delež variabilne plače in udeležbe v dobičku v bruto prejemkih uprave	23	32	0,244	0,251	0	1
Delež variabilne plače in udeležbe v dobičku predsednika uprave	10	45	0,189	0,298	0	1
Leto 2009						
Delež variabilne plače in udeležbe v dobičku v bruto prejemkih uprave	47	2	0,045	0,11	-0,2	0,43
Delež variabilne plače in udeležbe v dobičku predsednika uprave	47	2	0,042	0,112	-0,2	0,47

4.3.2. Udeležba uprave v dobičku družbe

Med variabilne prejemke uprave sodi tudi udeležba v dobičku. O deležu, ki ga je uprava prejela kot udeležbo v dobičku, je leta 2007 poročalo le 20 podjetij. V teh družbah je delež udeležbe v dobičku uprave v tem letu znašal 38.349 EUR. V letu 2008 je o udeležbi v dobičku poročalo le 16 podjetij. V teh družbah je povprečni delež znašal 28.947 EUR. Leta 2009 je udeležba v dobičku znašala v povprečju 3.140 EUR. O tem so poročale vse družbe razen dveh.

4.3.3. Drugi prejemki uprave

Drugi prejemki uprave so prejemki, ki jih ne uvrščamo ne v fiksne prejemke in ne v variabilne ter tudi ne kot udeležbo v dobičku. Ti prejemki torej obsegajo razne bonitete ter odpravnine, vendar številna podjetja o sestavi drugih prejemkov ne poročajo eksplicitno. Ker so lahko odpravnine pomemben strošek vodenja za družbe v letu, ko pride do menjave uprave, bi bila zagotovo dobrodošla večja transparentnost teh podatkov v letnih poročilih, saj bi bolj realno prikazovali prejemke aktualne uprave in omogočala bolj poglobljeno analizo teh podatkov. O drugih prejemkih uprave je v letu 2007 poročalo 43 podjetij. V tem letu so ti prejemki celotne uprave skupaj povprečno znašali 60.752 EUR. V letu 2008 je o drugih prejemkih poročalo le 34 podjetij. Znesek drugih prejemkov uprave je znašal v povprečju 56.834 EUR. V letu 2009 imamo podatke večine družb, to je 47, in sicer so znašali drugi prejemki 50.062 EUR za upravo skupaj.

4.4. POVPREČNI SKUPNI BRUTO PREJEMKI NADZORNIH SVETOV

Tabela 19: Prvih deset družb z najvišjimi skupnimi bruto prejemki nadzornih svetov

	Leto 2007	Znesek v EUR	Leto 2008	Znesek v EUR	Leto 2009	Znesek v EUR
1	MERCATOR	431.000	SAVA	328.000	MERCATOR	236.793
2	MERKUR	422.000	SALUS	293.854	ISTRABENZ	227.305
3	TELEKOM	412.000	TELEKOM	267.000	KD GROUP	162.679
4	ISTRABENZ	344.905	MERCATOR	213.000	PROBANKA	158.300
5	SAVA	317.000	GORENJE	205.000	SALUS	152.997
6	NKBM	243.000	PROBANKA	190.000	TERME ČATEŽ	148.552
7	ŽELEZARNE RAVNE	170.665	INTEREUROPA	186.896	ZAVAROVALNICA TRIGLAV	117.603
8	GORENJE	170.000	ALPOS	186.257	NOVA KBM	112.056
9	DZS	163.357	LUKA KOPER	176.637	ETOL	111.173
10	AUTOCOMMERCE	161.000	NKBM	175.000	ABANKA VIPA	104.227
	Povprečje vseh družb v vzorcu	103.634		78.968		60.255

Skupni prejemki nadzornega sveta v raziskovanih družbah so se od leta 2007 do leta 2008 v povprečju zmanjšali za 24 odstotkov, in sicer so v letu 2007 znašali 103.634 EUR ter v letu 2008 78.968 EUR, v letu 2009 pa so znašali le še 58 odstotkov prejemkov iz leta 2007 oz. 60.255 EUR, kar pomeni 24-odstotno zmanjšanje glede na leto 2008.

Skupni prejemki nadzornih svetov so se od leta 2005 do leta 2006 v povprečju povečali za 1,02 odstotka. V primerjavi z letom 2006 so se v letu 2007 skupni povprečni bruto prejemki nadzornih svetov povečali za 87,4 odstotkov, saj so v letu 2006 znašali 56.310 EUR.

Revizijske komisije so v javnih delniških družbah z novelo ZGD-1B v letu 2008 postale obvezne in mnoge javne delniške družbe jih do takrat niso imele. Kljub temu, da naj bi se strošek nadzora zaradi povečanega obsega nadzora (obvezne revizijske komisije) za družbo povečal, ugotavljamo, da so se plačila članom nadzornih svetov v letih 2008 in 2009 znižala.

Na nagrajevanje nadzornikov v podjetjih z državnim lastništvom so vplivali Sklepi Vlade RS iz leta 2007 in 2009:

- *Sklep o stališčih glede nagrajevanja članov nadzornih svetov in upravnih odborov v javnih podjetjih in drugih gospodarskih družbah, ki so v lasti RS, 109. redna seja Vlade RS, 5.02.2007¹¹,*
- *Sklep o stališčih do izplačevanja sejin in nagrad članov NS in UO v zvezi z omejevanjem učinkov finančne krize v javnih podjetjih in drugih gospodarskih družbah, ki so v delni ali celotni neposredni ali posredni lasti RS, 9. seja Vlade RS, 22.1.2009¹².*

Potem ko so družbe v letih 2005 in 2006 postopoma uveljavile priporočila Kodeksa upravljanja javnih delniških družb iz leta 2004, ki uvaja plačilo za opravljanje funkcije kot pretežni del plačila nadzornikom, je to v praksi nadomestilo pretežno plačevanje članov nadzornih svetov iz sejin in v mnogih družbah tudi z udeležbo pri dobičku. Sklep Vlade iz leta 2007 je ponovno vpeljal izplačevanje udeležbe pri dobičku v uspešnih podjetjih, kar jih je večina v obdobju konjunktore tudi bila.

Tako je bolj kot višino plačil nadzornikom v tem času bilo potrebno spremljati strukturo njihovih prejemkov, ki naj bi bili pretežno fiksni (plačilo za opravljanje funkcije) in ne bili povezani z uspešnostjo družbe (udeležba pri dobičku). Zadnji sklep Vlade iz leta 2009 je sicer odpravil udeležbo pri dobičku, ki je bila kasneje tudi zakonsko prepovedana, vendar ni uvedel plačila za opravljanje funkcije, ampak le sejnine, ki predstavljajo nadomestilo za porabljen čas na seji in jo prepolovil glede na sklep iz leta 2007.

Zadnji vladni sklep je sicer pomembno vplival na spremembe nagrajevanja nadzornikov v podjetjih z neposrednim in posrednim lastništvom države in tudi na splošno prakso njihovega nagrajevanja. Posledice uveljavljanja sklepa Vlade RS pri omejevanju plačil članom nadzornih svetov bodo najbolj vidna v letnih poročilih za leto 2010, saj so bili sklepi skupščin družb sredi leta 2009 in so se nanašali le na slabo polovico obdobja tega leta.

11 Člani nadzornih svetov gospodarskih družb so po sklepu skupščine lahko udeleženi pri dobičku, če se le-ta hkrati nameni za izplačilo družbenikom, in sicer v skupni višini, ki ne sme presegati 3 odstotke višine dobička, kakršen bo izplačan družbenikom, zmanjšani za skupni znesek letnih sejin v preteklem letu in ki se deli med člane nadzornega sveta v enakih deležih, vendar največ do zneska 15.000 EUR za posameznega člana.

Višina sejinine	Bruto sejnina za člana	Bruto sejnina za predsednika (130%)
Mikro družbe	150 EUR	195 EUR
Majhne družbe	300 EUR	390 EUR
Srednje družbe	400 EUR	520 EUR
Velike družbe	550 EUR	715 EUR

12 Ta sklep glede na leto 2007 ukinja udeležbo pri dobičku in znižuje sejinine za polovico.

Tabela 20: Bruto prejemki članov nadzornega sveta in njihova udeležba v dobičku za leto 2007

		Skupni bruto prejemki NS vseh članov	Bruto prejemki na člana NS	Udeležba v dobičku vseh članov NS	Udeležba v dobičku na člana NS
N	Veljavni	55	54	12	12
	Manjkajoči	6	7	49	49
Povprečje		103.634	15.354	71.841	8.744
Mediana		51.333	11.888	31.942	5.381
Std. Odklon		134.563	15.154	93.545	10.035
Minimum		0	0	0	0
Maksimum		431.000	80.758	295.000	32.778
Centili	25	24.204	4.754	4.185	735
	50	51.333	11.888	31.942	5.381
	75	140.309	23.689	127.500	14.167

Tabela 21: Bruto prejemki članov nadzornega sveta in njihova udeležba v dobičku za leto 2008

		Skupni bruto prejemki NS vseh članov	Bruto prejemki na člana NS	Udeležba v dobičku vseh članov NS	Udeležba v dobičku na člana NS
N	Veljavni	54	51	7	7
	Manjkajoči	1	4	48	48
Povprečje		78.963	11.668	63.578	8.808
Mediana		45.051	10.144	65.000	8.125
Std. Odklon		82.137	11.460	62.269	8.905
Minimum		0	0	0	0
Maksimum		328.000	58.771	135.000	22.401
Centili	25	12.791	2.020	0	0
	50	45.051	10.144	65.000	8.125
	75	122.760	14.998	134.403	15.000

Tabela 22: Bruto prejemki članov nadzornega sveta in njihova udeležba v dobičku za leto 2009

		Skupni bruto prejemki NS vseh članov	Bruto prejemki na člana NS	Udeležba v dobičku vseh članov NS	Udeležba v dobičku na člana NS
N	Veljavni	49	46	48	46
	Manjkajoči	0	3	1	3
Povprečje		60.255	9.346	6.286	1.339
Mediana		35.621	5.841	0	0
Std. Odklon		63.228	10.819	23.225	4.694
Minimum		0	0	0	0
Maksimum		236.793	54.226	140.000	28.000
Centili	25	10.613	1.921	0	0
	50	35.621	5.841	0	0
	75	90.406	10.713	0	0

PREJEMKI
POSAMEZNIH
ČLANOV
UPRAV IN
NADZORNIH
SVETOV

5.

Povprečni letni bruto prejemki posameznega člana uprave in nadzornega sveta predstavljajo seštevek letnih bruto prejemkov uprave in nadzornega sveta posamezne družbe deljeno s številom vseh članov uprave ali nadzornega sveta v posamezni družbi. Bruto prejemki niso znesek, ki bi ga oseba dejansko prejela, ampak pomenijo strošek upravljanja in vodenja, ki bremeni družbo. Da bi lahko primerjali zneske med leti, smo tudi v letu 2009 na isti način izračunali povprečne bruto prejemke na člana organa. Dodali pa smo razmerje med predsednikom uprave in člani uprave za tiste družbe, o katerih so podatki obstajali za vsa tri leta.

5.1. POVPREČNI LETNI BRUTO PREJEMKI POSAMEZNEGA ČLANA UPRAVE

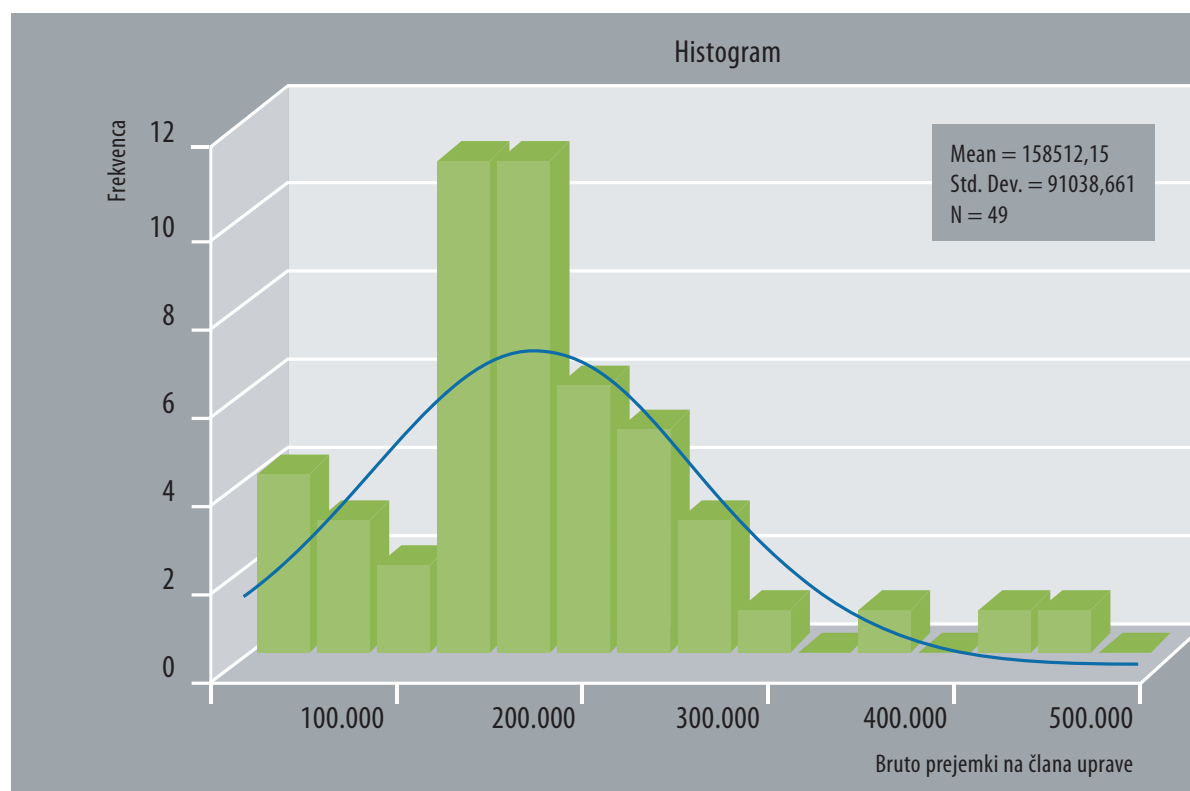
Povprečni bruto prejemki na člana uprave so v letu 2007 znašali 167.408 EUR, v letu 2008 181.593 EUR in v letu 2009 158.512 EUR. V letu 2008 so se tako povprečni bruto prejemki povečali za 8,5 odstotkov, v letu 2009 pa so se glede na prejšnje leto zmanjšali za 12,7 odstotkov. Slika 2 prikazuje zelo veliko variabilnost bruto prejemkov na člana uprave v letu 2009. Podobno velja tudi za obe predhodni leti.

Tabela 23: Bruto prejemki na člana uprave

		2007		2008		2009	
		Bruto prejemki na člana uprave	Variabilna plača in udeležba v dobičku na člana uprave	Bruto prejemki na člana uprave	Variabilna plača in udeležba v dobičku na člana uprave	Bruto prejemki na člana uprave	Variabilna plača in udeležba v dobičku na člana uprave
N	Veljavni	60	30	55	23	49	47
	Manjkajoči	1	31	0	32	0	2
Povprečje		167.408	49.837	181.593	54.435	158.512	10.858
Mediana		150.769	29.458	169.646	38.523	144.761	0
Minimum		0	0	0	0	9.671	-16.339
Maksimum		483.000	205.000	475.000	212.352	447.000	194.200
Centili	25	94.792	6.296	116.338	8.667	114.761	0
	50	150.769	29.458	169.646	38.523	144.761	0
	75	223.182	70.580	229.934	95.667	198.291	3.489

Tabela 24: Prvih deset družb z najvišjimi povprečnimi bruto prejemki posameznega člana uprav

	Leto 2007	Znesek v EUR	Leto 2008	Znesek v EUR	Leto 2009	Znesek v EUR
1	AUTOCOMMERCE	483.000	TERME ČATEŽ	475.000	KRKA	447.000
2	ISTRABENZ	457.184	POZAVAROVALNICA SAVA	443.914	PIVOVARNA LAŠKO	359.953
3	KRKA	375.800	PROBANKA	423.333	SAVA	277.530
4	PETROL	375.195	KRKA	406.400	GRAND HOTEL UNION	246.866
5	DZS	358.282	SAVA	350.333	PROBANKA	240.800
6	SAVA	353.667	MERCATOR	323.500	TELEKOM	231.478
7	TERME ČATEŽ	310.885	LUKA KOPER	321.761	LUKA KOPER	226.389
8	PROBANKA	294.667	PETROL	311.137	GORENJE	214.714
9	AERODROM	290.886	SALUS	279.393	SALUS	214.250
10	MERCATOR	280.500	GORENJE	277.833	TERME ČATEŽ	200.514
	Povprečje vseh družb v vzorcu	167.408		181.593		158.512

Slika 2: Bruto prejemki na člana uprave v EUR v letu 2009

Povprečni letni bruto prejemek na člana uprave je v letu 2005 znašal 134.109 EUR in v letu 2006 145.848 EUR, kar pomeni, da se je iz leta 2005 na leto 2006 povečal za 8,75 odstotka. V letu 2007 se je glede na leto 2006 povprečni bruto prejemek na člana uprave zvišal za 14,8 odstotka.

5.1.1. Delež variabilnih prejemkov na člana uprave

V letu 2007 je delež povprečnih variabilnih prejemkov na člana uprave znašal 49.837 EUR, vendar se ta podatek nanaša le na 30 podjetij od skupno 61, ki so o tem poročala. V letu 2008 je znašal znesek povprečnih variabilnih prejemkov na člana uprave 54.435 EUR. Povprečje se nanaša le na 23 podjetij, ki so o tem poročala, od skupno 55. V letu 2009 pa imamo na voljo podatek o variabilnih prejemkih za vse člane uprave, razen za dve podjetji, in sicer je le-ta znašal 10.858 EUR. Za leti 2007 in 2008 ni smiselno ocenjevati deleža variabilnih prejemkov v bruto plači, ker ne moremo dobiti reprezentativne ocene, saj se podatek o variabilni plači nanaša na manj kot polovico podjetij. V letu 2009 pa je ta delež znašal le 4,5 odstotka. Zanimivo bi bilo vedeti, kolikšen je potencialni delež variabilne plače v bruto prejemkih člana uprave, in ga primerjati s tem, ki je bil dosežen, vendar bi bilo to mogoče le v primeru, če bi bile jasno razkrite politike nagrajevanja. Nizek delež 4,5 odstotkov je odraz rezultatov poslovanja v kriznih razmerah.

5.1.2. Povprečni letni prejemki predsednikov uprav

Leta 2007 je povprečni letni prejemek predsednikov uprav znašal 196.082 EUR, vendar se ta podatek nanaša le na 44 družb od 61. V letu 2008 je znašal povprečni letni prejemek predsednikov uprav 216.188 EUR (poročalo je 40 družb). V letu 2009 pa je povprečni prejemek znašal 180.207 EUR (razkrile so ga vse družbe). Še slabše pa so družbe poročale o strukturi prejemkov predsednika uprave.

Tabela 25: Bruto prejemki predsednika uprave

	Veljavni	Manjkajoči	Povprečje	Mediana	Minimum	Maksimum
Leto 2007						
Bruto prejemki predsednika uprave	44	17	196.082	154.714	9.288	531.000
Fiksni prejemki predsednika uprave	36	25	142.134	126.923	53.793	275.000
Variabilni prejemki predsednika uprave	25	36	55.480	33.383	0	247.000
Udeležba v dobičku predsednika uprave	20	41	20.270	0	0	139.149
Opcije predsedniku uprave	16	45	53	0	0	849
Drugi prejemki predsednika uprave	38	23	20.717	9.587	0	156.769
Leto 2008						
Bruto prejemki predsednika uprave	40	15	216.288	177.958	10.262	759.000
Fiksni prejemki predsednika uprave	30	25	156.434	135.762	0	396.000
Variabilni prejemki predsednika uprave	26	29	51.719	26.019	0	253.000
Udeležba v dobičku predsednika uprave	12	43	4.186	0	0	50.000
Opcije predsedniku uprave	27	28	0	0	0	0
Drugi prejemki predsednika uprave	32	23	43.983	13.439	0	350.000
Leto 2009						
Bruto prejemki predsednika uprave	49	0	180.207	162.784	1.467	632.000
Fiksni prejemki predsednika uprave	47	2	147.075	153.360	0	328.000
Variabilni prejemki predsednika uprave	47	2	9.703	0	-19.028	295.000
Udeležba v dobičku predsednika uprave	47	2	3.140	0	0	86.132
Opcije predsedniku uprave	47	2	0	0	0	0
Drugi prejemki predsednika uprave	47	2	24.328	10.647	0	229.767

Opomba: V tabeli povprečja bruto prejemkov uprave niso enaka vsoti povprečij ostalih posamičnih komponent, saj se povprečja ne nanašajo na enako število podjetij (pri nekaterih sprememljivkah je veliko manjkajočih vrednosti). Pri posamičnih podjetjih, ki so poročala o vseh štirih komponentah bruto prejemkov, se vsota ujema z bruto prejemki uprave.

V raziskavi je bilo pri deležu povprečnega variabilnega prejemka uprave na člana uprave in deležu povprečnega variabilnega prejemka predsednikov uprav zaznati velike odklone. Trenutna praksa v povprečju ostaja še vedno takšna, da je ohranjen relativno visok odstotek fiksnega bruto prejemka.

Variabilni prejemki predsednikov uprav v letu 2007 so v povprečju znašali 55.480 EUR, vendar se podatek nanaša le na 25 podjetij od 61 podjetij v vzorcu. V letu 2008 so v povprečju variabilni prejemki predsednikov uprav znašali 51.710 EUR (v 26 podjetjih, ki so o tem poročala), leta 2009 se je ta znesek znižal na le še v povprečju 9.703 EUR (povprečje se nanaša na 47 podjetjih, torej na skoraj celoten vzorec).

Udeležba v dobičku predsednikov uprav predstavlja del variabilnih prejemkov. V letu 2007 je povprečni znesek udeležbe v dobičku predsednikov uprav znašal 20.270 EUR. Ker je o tem poročalo le 20 podjetij od 61, tega povprečnega zneska ne gre posploševati na celoten vzorec, pač pa velja samo za ta podjetja. Nerazkritje omenjenega podatka lahko namreč pomeni dvoje: bodisi podjetje ne izplačuje nagrad iz dobička, bodisi tega ne razkriva.

V letu 2008 se je ta znesek močno zmanjšal, saj je udeležbo v dobičku izplačalo le pet podjetij, sedem je poročalo, da je ni izplačalo, druga podjetja o tem niso poročala. Znesek je znašal za 12 podjetij, ki so o tem poročala, v povprečju 4.186 EUR. Glede posploševanja ugotovitve velja enako kot za leto 2007.

V letu 2009 so le štirje predsedniki uprav prejeli udeležbo iz dobička in to v povprečju 3.140 EUR.

5.1.3. Povprečni letni bruto prejemki predsednikov uprav v primerjavi s prejemki na člana uprave

V vseh podjetjih, kjer je število članov uprave več kot eden, so v letu 2007 bruto prejemki predsednika uprave v povprečju za 38,6 odstotkov presegali bruto prejemke članov uprave (takih podjetij, ki so hkrati poročala o obeh podatkih je bilo 22 med vsemi 61). V letu 2008 so bruto prejemki predsednika uprave presegali bruto prejemke članov uprave v povprečju za 24 odstotkov (takih podjetij, ki so poročala o obeh podatkih in so imela več kot enega člana uprave, je bilo 16). V letu 2009 pa je imelo 23 podjetij več kot enega člana uprave, za katere je smiselno računati to razmerje. Povprečno je predsednik uprave zaslužil dvakrat več od članov uprave, ker pa je v tem majhnem vzorcu eno podjetje imelo ekstremno vrednost (13-kratnik), je bolj reprezentativen podatek o mediani, ki kaže, da je bilo razmerje v polovici podjetij manjše od 1,26 kratnika (to pomeni, da je predsednik uprave zaslužil 26 odstotkov več). To razmerje se razteza na intervalu od 0,6- do 3,48-kratnika, z omenjeno ekstremno vrednostjo pri enem podjetju.

5.1.4. Povprečni letni bruto prejemki člana uprave v primerjavi s povprečnimi bruto prejemki člana nadzornega sveta

Tabela 26: Razmerja med bruto prejemki člana uprave in bruto prejemki člana nadzornega sveta

	Veljavni	Manjkajoči	Povprečje	Mediana	Std. odklon	Minimum	Maksimum
Leto 2007							
Bruto prejemki člana uprave	60	1	167.408	150.769	106.483	0	483.000
Bruto prejemki člana NS	54	7	15.354	11.888	15.154	0	80.758
Razmerje med bruto prejemki člana uprave in NS	53	8	26,5	13,2	33,9	0	141,5
Leto 2008							
Bruto prejemki člana uprave	55	0	181.593	169.646	110.609	0	475.000
Bruto prejemki člana NS	51	4	11.668	10.144	11.460	0	58.771
Razmerje med bruto prejemki člana uprave in NS	51	4	34,1	18,0	43,7	0	238,2
Leto 2009							
Bruto prejemki člana uprave	49	0	158.512	144.761	91.039	9.671	447.000
Bruto prejemki člana NS	48	1	9.346	5.841	10.819	0	54.226
Razmerje med bruto prejemki člana uprave in NS	46	3	51,0	24,5	74,1	2,1	422,2

V letu 2007 je znašalo razmerje med povprečnim prejemkom člana uprave in člana nadzornega sveta 26,5 : 1. Bolj je reprezentativna mediana, po kateri v polovici podjetij to razmerje ni presegalo 13 : 1. V letu 2008 se je to razmerje spremenilo v korist članov uprave, saj so se njihovi bruto prejemki povečali, bruto prejemki članov NS pa zmanjšali. Razmerje med povprečnim bruto prejemkom na člana uprave in povprečnim bruto prejemkom na člana nadzornega sveta je znašalo 34,1 : 1. V letu 2009 pa se je to razmerje še bistveno poslabšalo in sicer je v povprečju znašalo 51 : 1, mediana pa bila tudi visoka in sicer 24,5 : 1.

5.1.5. Razmerje med bruto prejemki člana uprave in povprečno bruto plačo zaposlenih na letni ravni

Tabela 27: Razmerja med bruto prejemki člana uprave in povprečno bruto plačo zaposlenih na letni ravni ter zneski povprečne plače na zaposlenega

	Veljavni	Manjkajoči	Povprečje	Mediana	Std. odklon
Leto 2007					
Razmerje med bruto prejemki člana uprave in povprečno plačo	58	3	9,8	7,3	11,112
Razmerje med bruto prejemki člana NS in povprečno plačo	53	8	,76	,57	,838
Povprečna plača na zaposlenega	58	3	21.112	19.873	9.567
Leto 2008					
Razmerje med bruto prejemki člana uprave in povprečno plačo	54	1	8,7	7,7	5,92
Razmerje med bruto prejemki člana NS in povprečno plačo	52	3	,57	,42	,527
Povprečna plača na zaposlenega	54	1	21.920	21.606	6.206
Leto 2009					
Razmerje med bruto prejemki člana uprave in povprečno plačo	49	0	7,3	6,9	3,975
Razmerje med bruto prejemki člana NS in povprečno plačo	48	1	,41	,25	,457
Povprečna plača na zaposlenega	49	0	22.059	21.269	6.620

V letu 2007 je povprečna letna plača na zaposlenega v družbah, ki so vključene v raziskavo, znašala 21.112 EUR. Kot izhaja iz tabele 27, je bilo v letu 2007 v povprečju v javni delniški družbi zaposlenih 1.610 delavcev. Povprečno razmerje med bruto prejemki na člana uprave in povprečno plačo pa je skoraj desetkratnik povprečne plače na zaposlenega (oz. 9,8-kratnik). Na neto ravni je mnogokratnik manjši zaradi višje obdavčitve večjih prejemkov in predstavlja le še šestkratnik.

Tabela 28: Razmerje med neto prejemki na člana uprave in povprečno neto plačo zaposlenih na letni ravni

	Zaposleni	Član uprave	Razmerje bruto prejemkov	Razmerje neto prejemkov
Povprečna bruto letna plača 2007	21.112	167.408	9,8	6,0
Povprečna bruto letna plača 2008	21.920	181.593	8,7	6,2
Povprečna bruto letna plača 2009	22.059	158.512	7,3	5,4

Bruto - neto plača	2007		2008		2009	
	zaposleni	član uprave	zaposleni	član uprave	zaposleni	član uprave
Bruto plača	21.112	167.408	21.920	181.593	22.059	158.512
Prispevki za socialno varnost	4.666	36.997	4.844	40.132	4.875	35.031
Splošna olajšava	2.800	2.800	2.960	2.960	3.051	3.051
Davčna osnova	13.646	127.611	14.116	138.501	14.133	120.430
Davek	2.943	49.668	3.021	53.982	3.001	46.486
Neto plača	13.503	80.742	14.055	87.479	14.183	76.995
Razmerje neto / bruto plača	0,64	0,48	0,64	0,48	0,64	0,49

V letu 2008 je povprečna letna plača na zaposlenega v družbah znašala 21.920 EUR, zaposlenih pa je bilo v povprečju 1.708 delavcev. V letu 2008 se je razmerje med povprečno plačo zaposlenih v družbah in prejemki člana uprave malce znižalo v primerjavi z letom 2007 in je znašalo 8,7-kratnik povprečne plače v podjetju. Na neto

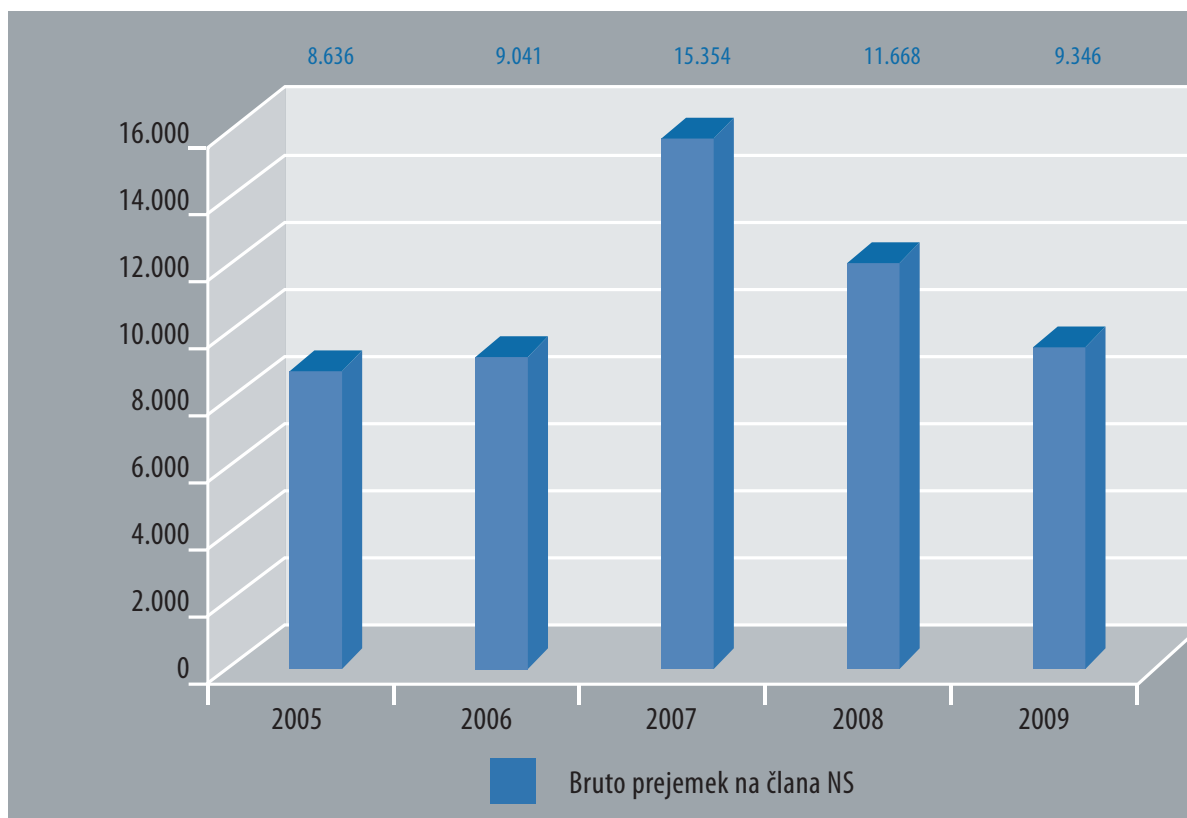
ravni je mnogokratnik manjši zaradi višje obdavčitve večjih prejemkov in predstavlja le še približno šestkratnik (oz. 6,2-kratnik), podobno kot v letu 2007.

V letu 2009 je povprečna plača znašala 22.059 EUR na zaposlenega, v povprečju so družbe zaposlovale 1.774 delavcev, mnogokratnik med povprečno plačo člana uprave in zaposlenim pa se je zmanjšal na 7,3-kratnik na bruto osnovi. Na neto ravni se je mnogokratnik prav tako zmanjšal in v letu 2009 predstavlja petkratnik (oz. 5,4-kratnik) povprečne neto plače na zaposlenega.

5.2. POVPREČNI LETNI BRUTO PREJEMKI NA ČLANA NADZORNEGA SVETA

Slika 3 prikazuje, da so se povprečni bruto prejemki na člana nadzornega sveta v letu 2007 močno povišali glede na leto 2006 (kar za 73 odstotkov), nato pa vse od takrat padajo in so se znižali na 9.346 EUR v letu 2009. Povprečni bruto prejemki na člana nadzornega sveta so se v letu 2008 glede na leto 2007 znižali za 24 odstotkov, čeprav so se prejemki članov uprav v tem letu bistveno povišali in tudi rezultati poslovanja so bili ugodni. V letu 2009 pa je opaziti še nadaljnji padec prejemkov nadzornih svetov za 20 odstotkov¹³.

Slika 3: Rast povprečnih bruto prejemkov na člana nadzornega sveta v letih 2005 – 2009 v EUR



¹³ Kljub temu, da naj bi se strošek nadzora zaradi obveznih revizijskih komisij za družbo povečal, ugotavljamo, da so se plačila članom nadzornih svetov znižala.

V povprečnih letnih bruto prejemkih člana nadzornega sveta je vključen tudi prejemek predsednika nadzornega sveta. Ker je plačilo predsednika nadzornega sveta vedno višje od plačila članov nadzornega sveta (za 30, 50 in celo 100 odstotkov), je povprečje za člana nadzornega sveta realno zagotovo nekaj nižje kot kaže raziskava. Večina družb je leta 2007 in 2008 v letnih poročilih razkrivala le skupne prejemke celotnega nadzornega sveta brez podatkov o prejemkih posameznih članov. Ker je število družb, ki objavljajo podatke ločeno po posameznih članih nadzornega sveta, majhno, zožen vzorec ne bi predstavljal reprezentativnega rezultata o razmerjih med plačili med predsedniki in člani nadzornih svetov.

Tabele 20, 21 in 22 iz poglavja 4.4. prikazujejo tudi prejemke na člana nadzornega sveta. Tudi slednji so se proporcionalno zmanjšali. Udeležba v dobičku vseh članov nadzornega sveta in tudi posameznega člana v letih 2007 in 2008 sicer prikazuje v povprečju visok znesek, vendar se podatek nanaša na povprečje le 12 oz. 7 podjetij in zato ni reprezentativen. V letu 2009, ko je pričakovati, da je znašala udeležba v dobičku članov nadzornih svetov nič, ker je postala po zakonu prepovedana, pa vendar opazimo pozitivno povprečno vrednost 6.286 EUR za celotni nadzorni svet oz. 1.339 EUR na člana nadzornega sveta. Ob preverjanju, na kaj se ti zneski nanašajo, smo ugotovili, da se izplačila nanašajo na skupščinske sklepe iz leta 2008, ki pa so bili izplačani šele v 2009. Sicer pa mediana bolj reprezentativno kaže, da v večini podjetij udeležbe v dobičku ni bilo. Podatek o mediani je zmernejši, saj je manj občutljiv na ekstremne vrednosti v vzorcu, ki močno dvigujejo povprečja.

Tabela 29: Prvih deset družb z najvišjimi povprečnimi bruto prejemki člana nadzornega sveta

	Leto 2007	Znesek v EUR	Leto 2008	Znesek v EUR	Leto 2009	Znesek v EUR
1	MERKUR	46.889	SALUS, LJUBLJANA	58.771	KD GROUP	54.226
2	TELEKOM	45.778	ALPOS	37.251	PROBANKA	31.660
3	MERCATOR	43.100	SAVA	36.444	SALUS	30.599
4	ISTRABENZ	38.323	TELEKOM	29.667	MERCATOR	29.599
5	SAVA	35.222	INTEREUROPA	26.699	DELO PRODAJA	27.938
6	ŽELEZARNA RAVNE	34.133	ETOL	24.777	ISTRABENZ	25.256
7	ALPOS	28.339	MERCATOR	21.300	ETOL	18.529
8	SALUS	28.050	GORENJE	20.500	TERME ČATEŽ	16.506
9	DZS	27.226	LUKA KOPER	19.626	ABANKA VIPA	14.890
10	NKBM	27.000	NKBM	19.444	ZAVAROVALNICA TRIGLAV	14.700
	Povprečje vseh družb v vzorcu	11.668		15.354		9.346

Kot je vidno iz tabele 26 v poglavju 5.1.4. je v letu 2007 znašalo razmerje med povprečnim prejemkom člana uprave in člana nadzornega sveta 26,5 : 1. Bolj je reprezentativna mediana, po kateri v polovici podjetij to razmerje ni presegalo 13 : 1. V letu 2008 se je to razmerje spremenilo v korist članov uprave, saj so se njihovi bruto prejemki povečali, bruto prejemki članov NS pa zmanjšali. Razmerje med povprečnim bruto prejemkom na člana uprave in povprečnim bruto prejemkom na člana nadzornega sveta je znašalo 34,1 : 1. V letu 2009 se je to razmerje še bistveno poslabšalo in sicer je v povprečju znašalo 51 : 1, mediana pa bila tudi visoka in sicer 24,5 : 1¹⁴. Tabela 29 posebej predstavlja tiste družbe, kjer so ta razmerja za leto 2009 najslabša.

¹⁴ Primeroma v evropski praksi se je izoblikovalo razmerje kot 12-kratnik, kar pomeni, da je mesečna bruto plača člana uprave enaka letnemu plačilu člana nadzornega sveta.

Tabela 30: Prvih deset podjetij po mnogokratniku med prejemki na člana uprave in člana nadzornega sveta v letu 2009

1	GORENJSKI TISK	422,2
2	ELMO	268,5
3	VELANA	133,0
4	JUTEKS	122,7
5	MLINOTEST	120,6
6	KOŠAKI TMI	109,0
7	KRKA	105,9
8	PIVOVARNA LAŠKO	95,0
9	NAMA	84,7
10	MELAMIN	65,9

Podatki o razmerju med letnimi prejemki člana nadzornega sveta in povprečno letno plačo iz tabele 27 kažejo, da je član nadzornega sveta v letu 2007 zaslužil na bruto osnovi 0,76-kratnik povprečne plače v podjetju, v letu 2008 0,57-kratnik in v letu 2009 le še 0,41-kratnik. Na neto osnovi to pomeni še bistveno manj, saj so člani nadzornih svetov praviloma v višjem dohodninskem razredu, kot je povprečni zaposleni.

5.2.1. Udeležba v dobičku članov nadzornega sveta

V letu 2007 je dvanajst podjetij poročalo o udeležbi v dobičku članov nadzornih svetov (razkritje ni bilo obvezno). Med njimi dve podjetji nista izplačali nobene udeležbe v dobičku, v desetih podjetjih pa je bila ta pozitivna. V povprečju je znašala v omenjenih dvanajstih podjetjih 8.744 EUR na člana nadzornega sveta, vendar podatek ni reprezentativen za celoten vzorec. V letu 2008 je o udeležbi v dobičku poročalo le sedem podjetij, od teh so bili le v petih člani nadzornega sveta udeleženi v dobičku, in sicer v povprečju v višini 8.808 EUR. Ugotovili smo, da so v šestih podjetjih v letu 2009 članom nadzornih svetov izplačali udeležbo v dobičku, ki je znašala v povprečju 1.339 EUR, čeprav je bila v maju 2009 zakonsko prepovedana. Ob preverjanju, na kaj se ti zneski nanašajo, smo ugotovili, da se izplačila nanašajo na skupščinske sklepe iz leta 2008, ki pa so bili izplačani šele v 2009.

Udeležba pri dobičku kot plačilo članom nadzornega sveta so odsvetovala tako Priporočila Komisije ES o spodbujanju ustreznega sistema prejemkov direktorjev javnih družb (december 2004) kot tudi Kodeks upravljanja javnih delniških družb. Sklep o stališčih glede nagrajevanja članov nadzornih svetov in upravnih odborov v javnih podjetjih in drugih gospodarskih družbah, ki so v lasti Republike Slovenije, ter o nezdržljivosti opravljanja javnih funkcij funkcionarjev z nadzorno funkcijo v nadzornih svetih in upravnih odborih gospodarskih družb (15.02.2007) jo je ponovno uvedel kot obliko plačila članom nadzornega sveta. V začetku leta 2009 jo je odpravil Sklep o stališčih do izplačevanja sejin in nagrad članov NS in UO v zvezi z omejevanjem učinkov finančne krize v javnih podjetjih in drugih gospodarskih družbah, ki so v delni ali celotni neposredni ali posredni lasti RS (22.1.2009). Z zadnjo spremembo ŽGD-1- v maju 2009 pa je bila tudi zakonsko prepovedana za plačilo članom nadzornega sveta, zato v naslednjih letih te postavke naj ne bi bilo več.

DEJAVNIKI
PREJEMKOV
ČLANOV
UPRAV IN
NADZORNIKOV

6.

V naslednjem poglavju komentiramo rezultate regresijske analize, s katero smo preverjali vpliv izbranih in teoretično utemeljenih dejavnikov, ki vplivajo na višino povprečnih prejemkov na člana uprave in člana nadzornega sveta.

6.1. REGRESIJSKA ANALIZA POVPREČNIH BRUTO PREJEMKOV NA ČLANA UPRAVE

Pri ugotavljanju, kateri dejavniki vplivajo na povprečni prejemek člana uprave, smo preverjali različne kazalnike uspešnosti (donosnost sredstev, donosnost kapitala, donosnost delnice in profitno maržo), dva kazalnika velikosti (sredstva in prihodke) in dva kazalnika strukture lastništva (koncentracijo lastniških deležev prvih treh lastnikov in državno lastništvo) ter panogo. Z izmeničnim vključevanjem koreliranih kazalcev, uporabljenih v regresiji, smo preverjali šest alternativnih modelov za vsako leto posebej.

Povprečni prejemki na člana uprave so bili v vseh modelih najmočnejše odvisni od velikosti podjetja, izraženi s sredstvi in prihodki. Večje, kot je podjetje, večji so bruto prejemki člana uprave. Deloma se velikost prejemkov člana uprave pojasni z večjo kompleksnostjo poslovanja, ki ga člani uprave morajo obvladovati. V letu 2007 je večja koncentracija lastništva prvih treh lastnikov značilno pozitivno vplivala na višje prejemke na člana uprave, kasneje ta vpliv ni bil več značilen. V letu 2009 pa je povprečna plača zaposlenih v podjetju značilno pozitivno vplivala na višino prejemkov na člana uprave. V podjetjih, kjer so bile povprečne plače zaposlenih višje, so bili značilno višji tudi prejemki članov uprave. Uspešnost poslovanja v letih 2007 in 2008 ni z nobenim od izbranih kazalcev statistično značilno vplivala na višino prejemkov na člana uprave, vendar pa je produktivnost deloma že zajeta v znesku povprečne plače podjetja. V letu 2009 je na višino prejemkov na člana uprave značilno vplivala donosnost sredstev, kar nakazuje, da je upad dobičkov dejansko povzročil upad plač članov uprave. To je skladno tudi z opisnimi statistikami, iz katerih lahko opazimo velik upad višine variabilnih plač zaradi rezultatov poslovanja v letu 2009. Državno lastništvo¹⁵ je v letih 2008 in 2009 imelo negativni vpliv na prejemke člana uprave, vendar le-ta ni bil statistično značilen. To pomeni, da vladni ukrepi, ki so bili sprejeti v konec januarja 2009, še niso izraženi v rezultatih za celotni vzorec javnih delniških družb, saj naj bi člani nadzornih svetov v teh družbah plačo članov uprav uskladili v nadaljnjih treh mesecih od uveljavitve sklepa, torej z majem 2009. Razlog je tudi ta, da od 49 podjetij v vzorcu leta 2009 kar 22 podjetij nima državnega lastništva in zato zanje ti ukrepi niso veljali, le v 12 podjetjih pa delež države in paradržavnih skladov znaša 25% in več.

¹⁵ V državnem lastništvu smo upoštevali neposreden delež države in delež KAD-a in SOD-a.

Za modele je značilna visoka stopnja pojasnenosti (med 43 % in 63 %). To pomeni, da je visok delež variiranja povprečnih prejemkov na člana uprave mogoče pojasniti z velikostjo podjetja in drugimi v posamičnih letih značilnimi spremenljivkami, preostali delež nepojasnenega variiranja pa izhaja iz dejavnikov, ki niso bili preizkušeni v modelih. Ti so specifični posamičnim podjetjem. Zaključimo lahko, da je še največji pojasnjevalni dejavnik managerskih prejemkov v vzorcu javnih delniških družb velikost podjetja.

6.2. REGRESIJSKA ANALIZA POVPREČNIH BRUTO PREJEMKOV NA ČLANA NADZORNEGA SVETA

Pri ugotavljanju, od katerih dejavnikov so odvisni povprečni bruto prejemki na člana nadzornega sveta, smo tudi tu izmenično preverjali različne kazalnike uspešnosti - donosnost sredstev, kapitala, delnice in profitno maržo, različne kazalnike velikosti (sredstva in prihodki), koncentracijo lastništva, vpliv državnega lastništva in vpliv panoge.

V vseh treh letih so bili povprečni prejemki člana nadzornega sveta odvisni od velikosti podjetja, merjeno bodisi s sredstvi ali prihodki. Nadzirati večje podjetje zahteva večjo strokovnost in večji obseg dela, zato je tudi višje plačilo za opravljanje funkcije in večje število sejin. Za razliko od prejemkov članov uprave so bili v letu 2007 povprečni prejemki člana nadzornega sveta odvisni od uspešnosti, merjeni z vsemi tremi kazalci (ROA, ROE in profitno maržo). Deloma to sovпада z dejstvom, da so bili v tem letu člani nadzornih svetov še nagrajevani z udeležbo v dobičku, čeprav imamo malo razkritij o tem. Deloma pa ta povezava kaže na dejstvo, da so imeli v uspešnejših podjetjih nadzorniki višja plačila za opravljanje funkcije in/ali sejnine. Leta 2008 in 2009 vpliv dobičkonosnosti družbe na prejemke nadzornikov ni več značilen. Lastniška struktura vpliva na povprečni prejemek člana nadzornega sveta le v letu 2009, ko se pokaže, da večja koncentracija prvih treh lastnikov značilno vpliva na nižje povprečne prejemke na člana nadzornega sveta. Na to pa še ne vpliva pretežno državno lastništvo, kljub sprejemu ukrepov vlade iz začetka leta 2009. Posledice uveljavljanja sklepa Vlade RS iz leta 2009 pri omejevanju plačil članom nadzornih svetov bodo najbolj vidna v letnih poročilih za leto 2010, saj so bili sklepi skupščin družb sredi leta 2009 in so se nanašali na slabo polovico obdobja tega leta. V letih 2008 in 2009 je bil povprečni prejemek člana nadzornega sveta tudi statistično značilno odvisen od višine povprečne plače v podjetju. Tudi različne panoge podjetja v določenih letih značilno vplivajo na višje izplačilo nagrad nadzornikom.

Od 31,6 do 45 odstotkov variiranja povprečnih prejemkov na člana nadzornega sveta je mogoče pojasniti z velikostjo podjetja in drugimi značilnimi spremenljivkami v modelih, preostali delež nepojasnenega variiranja pa nastane zaradi dejavnikov, ki niso bili preizkušeni na modelih. Ti so specifični posamičnim podjetjem.

ZAKLJUČEK

Vpogled v plačila članom uprav in nadzornih svetov je pomemben pokazatelj smeri razvoja korporativnega upravljanja in dobre prakse. Raziskava nam kaže primerjavo višine in strukture nagrajevanja članov uprav in nadzornih svetov slovenskih javnih delniških družb v letih 2007, 2008 in 2009. Kjer je to mogoče, se podatki primerjajo z rezultati raziskave iz let 2005 in 2006.

Novela ZGD-1C v letu 2009 je prinesla obvezno razkritje bruto prejemkov posameznih članov uprave in nadzornega sveta za vse družbe, tudi nejavne. Delničarji imajo tako boljši vpogled v strukturo prejemkov organov vodenja in nadzora in v samo politiko prejemkov, če bo ta sprejeta na skupščini.

Področje nagrajevanja uprav in nadzornih svetov je dinamično tako glede najnovejših priporočil kot tudi nenehne spremembe zakonodaje na tem področju, zato je pomembno spremljati njihove učinke kot tudi učinke posameznih dejavnikov. Pomembni sta struktura in tudi višina nagrajevanja teh organov. Ta plačila naj bi bila ustrezni motivator in higienik, ki bi povezoval njihove interese z interesi delničarjev in deležnikov v smislu dolgoročne uspešnosti in konkurenčnosti podjetij.

Drugačni od ostalih.



Deloitte opravlja storitve revizije ter davčnega, poslovnega in finančnega svetovanja za javne in zasebne družbe iz različnih gospodarskih panog. Globalno povezana mreža družb članic v več kot 140 državah Deloitte-u omogoča vrhunsko strokovnost in poglobljeno lokalno znanje, s čimer lahko strankam pomaga uspeti, kjer koli poslujejo. Približno 170.000 sodelavcev združenja Deloitte si iz dneva v dan prizadeva postati vzor odličnosti.

www.deloitte.si

Deloitte d.o.o.
Davčna ulica 1, Ljubljana
Tel: (01) 3072 800

Deloitte.

NAGRAJEVANJE UPRAV
IN NADZORNIH SVETOV
V SLOVENIJI
2007 - 2009

Raziskava o stroških upravljanja slovenskih
javnih delniških družb